

EU- och euro-sympatier i november 2006

The EU and Euro Preferences in November 2006

I korta drag

I Partisympatiundersökningen (PSU) som SCB genomförde i november tillfrågades ett urval av svenska medborgare om inställningen till EU – frågan löd: "Är du i huvudsak *för* eller *mot* det svenska medlemskapet i EU eller har du ingen bestämd åsikt?". Sedan år 2004 ställs en fråga om "euro-sympatier" som lyder: "Om vi idag skulle ha folkomröstning om att ersätta kronan som valuta, skulle du då rösta ja eller nej till att införa euron som valuta i Sverige?". Tidigare mättes EMU-sympatierna i en liknande fråga.

Intervjuerna gjordes per telefon under perioden den 30 oktober till den 24 november 2006.

Uppåtgående opinion för EU-medlemskapet

Knappt tre av tio av de tillfrågade – ca 30 procent – säger att de i huvudsak är *mot* Sveriges medlemskap i EU. Andelen *för* EU-medlemskapet är signifikant större (ca 46 procent) och andelen som saknar åsikt är ca 24 procent. Kvinnor är i högre grad än män *mot* EU-medlemskapet – ca 31 respektive ca 28 procent. Både bland kvinnor och män är andelen *för* EU signifikant större än andelen *mot*.

Andel som är för respektive mot EU-medlemskapet i november 2006, svarsfördelning efter kön. Procent

	För	Mot	Vet ej	S:a	Antal svar
Samtliga	46,1	29,5	24,4	100	7 012
Kvinnor	40,1	31,3	28,6	100	3 540
Män	52,2	27,7	20,1	100	3 472

Majoriteten röstar *nej* till euron

Vid en folkomröstning i november 2006 svarar ca 51 procent att de skulle rösta *nej* och ca 35 procent att de skulle rösta *ja* till euron. Ca 14 procent vet inte hur de skulle göra.



Statistiska centralbyrån
Statistics Sweden

Staffan Sollander, SCB, tfn 08-50 69 49 38, psu@scb.se
Birgitta Melin Skeppstedt, SCB, tfn 08-50 69 50 40, psu@scb.se

Statistiken har producerats av SCB, som ansvarar för officiell statistik inom området.

ISSN 1403-1639 Serie Medborgarinflytande – ME. Utkom den 19 december 2006.
URN:NBN:SE:SCB-2006-ME61SM0602_pdf
Tidigare publicering: Se avsnittet Fakta om statistiken.
Utgivare av Statistiska meddelanden är Kjell Jansson, SCB.

I maj 2006 var skillnaden mellan *ja* och *nej* ca 11 procentenheter men till november 2006 har den ökat och är ca 17 procentenheter.

Män är mer positiva till euron än kvinnor – ca 41 procent jämfört med ca 29 procent. Skillnaden mellan *ja* och *nej* bland kvinnor är i november 2006 hela ca 27 procentenheter. Motsvarande skillnad bland män är endast ca 6 procentenheter. Andelen ”vet ej” är lägre bland män än bland kvinnor. Både bland män och bland kvinnor är andelen *nej* signifikant större än andelen *ja*.

Andel som skulle rösta *ja* respektive *nej* till euron i november 2006, svarsfördelning efter kön. Procent

	Ja	Nej	Vet ej	S:a	Antal svar
Samtliga	34,7	51,5	13,8	100	7 012
Kvinnor	28,5	55,8	15,7	100	3 540
Män	41,0	47,1	11,9	100	3 472

Rikstäckande sannolikhetsurval

Intervjuerna i PSU gjordes per telefon med ett riksomfattande slumpmässigt sannolikhetsurval omfattande 9 294 i riksdagsval röstberättigade personer utan övre åldersgräns. Av dessa har 9,4 procent ej anträffats (inkl. hemligt telefonnummer och saknar telefon), 3,1 procent varit alltför sjuka för att intervjuas samt 12,0 procent inte velat medverka till någon del vid intervjun. Det förekommer också att personer inte velat besvara vissa frågor. Intervjuerna gjordes per telefon under perioden den 30 oktober till den 24 november 2006.

Innehåll

Statistiken med kommentarer	4
EU-sympatierna	4
Uppåtgående opinion för EU-medlemskapet	4
Förändringar i EU-sympatierna	4
EU-sympatierna bland partisympatisörerna	5
Euro-sympatierna	5
Både män och kvinnor negativa till euron	5
Euro-sympatierna bland partisympatisörerna	6
Tabeller	7
1. EU-sympati i november 2006, svarsfördelning efter euro-sympati (röstar <i>ja</i> eller <i>nej</i> till euro). Procent	7
2. Röstar <i>ja</i> eller <i>nej</i> till euro i november 2006 (euro-sympati), svarsfördelning efter EU-sympati och kön. Procent	7
3. EU-sympati i november 2006, svarsfördelning efter EU-sympati i maj 2006. Procent	7
4. Röstar <i>ja</i> eller <i>nej</i> till euro i november 2006 (euro-sympati), svarsfördelning efter euro-sympati i maj 2006 och kön. Procent	7
5. EU-sympatier. Svarsfördelning november 2006. Procent	8
5. Forts. EU-sympatier. Svarsfördelning november 2006. Procent	9
6. Euro-sympatier. Svarsfördelning november 2006. Procent	10
6. Forts. Euro-sympatier. Svarsfördelning november 2006. Procent	11
Diagram	12
1. EU-sympatierna från maj 1992 till november 2006. Procent	12
2. EMU/Euro-sympatierna från november 1997 till november 2006. Procent	12
Fakta om statistiken	13
Detta omfattar statistiken	13
Så görs statistiken	13
Statistikens tillförlitlighet	13
Bra att veta	13
In English	14
Summary	14
List of tables	14
List of terms	15

Statistiken med kommentarer

EU-sympatierna

Uppåtgående opinion för EU-medlemskapet

Knappt tre av tio av de tillfrågade – ca 30 procent – säger att de i huvudsak är *mot* Sveriges medlemskap i EU (ca 31 procent i maj 2006 och ca 35 procent i november 2005). Andelen *för* EU-medlemskapet är ca 46 procent (ca 45 procent i maj 2006 och 42 procent i november 2005) och andelen som saknar åsikt är ca 24 procent (ca 24 procent i maj 2006). Jämfört med resultaten i maj 2006 har andelen *för* EU-medlemskapet ökat signifikant och andelen *mot* minskat signifikant.

Kvinnor är i högre grad än män *mot* EU-medlemskapet – ca 31 respektive ca 28 procent. Både bland kvinnor och bland män är andelen *för* EU signifikant större än andelen *mot*. Jämfört med maj 2006 noteras en statistiskt säkerställd minskning i andelen *mot* EU enbart bland kvinnor. Övriga förändringar hamnar inom felmarginalerna.

Andel som är för respektive mot EU-medlemskapet i november 2006, svarsfördelning efter kön. Procent

	För	Mot	Vet ej	S:a	Antal svar
Samtliga	46,1	29,5	24,4	100	7 012
Kvinnor	40,1	31,3	28,6	100	3 540
Män	52,2	27,7	20,1	100	3 472

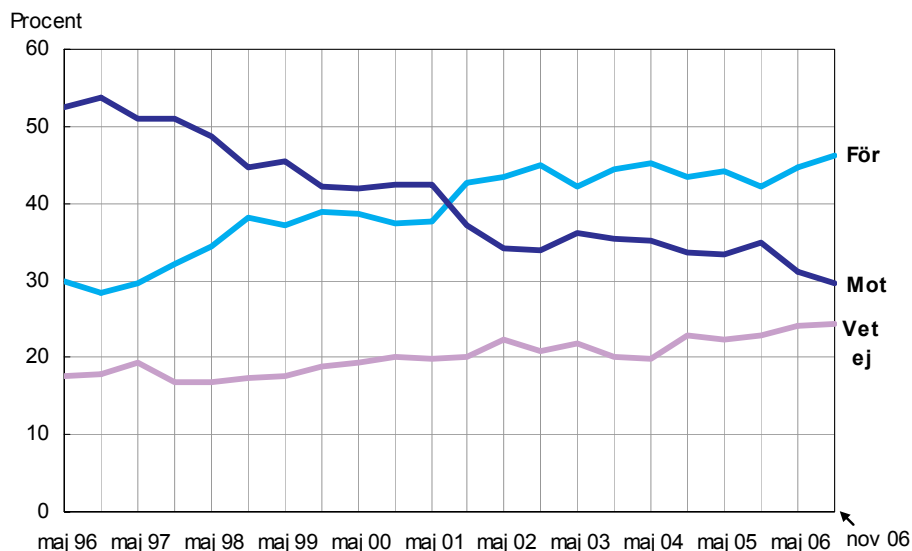
Förändringar i EU-sympatierna

Andelen *för* EU-medlemskapet har sedan november 2001 varit signifikant större än andelen *mot*. Avståndet mellan *för* och *mot* har legat på ca 10 procentenheter till fördel för *för*. I maj 2006 ökade avståndet till ca 14 procentenheter och i november 2006 är det ca 17 procentenheter.

Av dem som i maj 2006 svarade att de var *för* Sveriges medlemskap i EU är det ca 85 procent som står fast, medan ca 4 procent nu är *mot* och ca 11 procent inte har någon uppfattning (se tabell 3). Bland dem som var *mot* EU-medlemskapet i maj 2006 är ca 76 procent fortfarande *mot* medan ca 8 procent nu är *för* EU och ca 16 procent saknar uppfattning.

EU-sympatierna från maj 1996 till november 2006. Procent

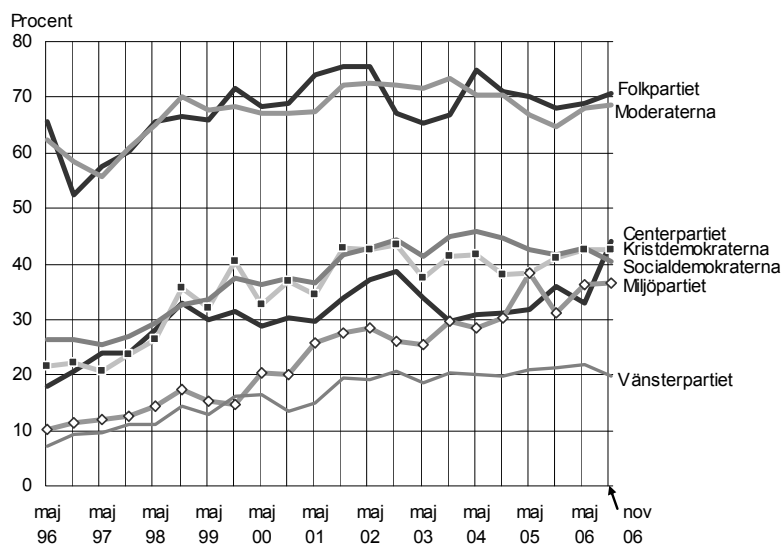
"Är du i huvudsak för eller mot det svenska medlemskapet i EU eller har du ingen bestämd åsikt?"



EU-sympatierna bland partisympatisörerna

Under det senaste halvåret konstateras en kraftig uppgång i andelen som i huvudsak är *för* Sveriges medlemskap i EU bland centerpartiets sympatisörer – från ca 33 procent i maj 2006 till ca 44 procent i november 2006. Andelen *för* EU har däremot minskat bland socialdemokraternas sympatisörer sedan maj. Bland moderaternas sympatisörer har andelen *mot* EU minskat sedan maj – från ca 17 procent till ca 14 procent.

Andel i huvudsak *för* Sveriges EU-medlemskap efter partisympati. Maj och november 1996–2006. Procent



Euro-sympatierna

Både män och kvinnor negativa till euron

Vid en folkomröstning om euron i november 2006 skulle nej-sidan vinna. Ca 51 procent svarar att de skulle rösta nej (ca 49 procent i maj 2006) och ca 35 procent att de skulle rösta *ja* (ca 38 procent i maj 2006). Ca 14 procent vet inte hur de skulle rösta. Både ökningen i andelen *nej* och minskningen i andelen *ja* är statistiskt säkerställda.

I maj 2006 var skillnaden mellan *ja* och *nej* ca 11 procentenheter men till november 2006 har den ökat och är ca 17 procentenheter.

Det är framförallt kvinnorna som står för nedgången. I november svarar ca 56 procent av kvinnorna att de skulle rösta *nej* i en folkomröstning mot ca 52 procent i maj 2006. Både bland män och bland kvinnor är andelen *nej* signifikant större än andelen *ja*.

Andel som skulle rösta *ja* respektive *nej* till euron i november 2006, svarsfördelning efter kön. Procent

	Ja	Nej	Vet ej	S:a	Antal svar
Samtliga	34,7	51,5	13,8	100	7 012
Kvinnor	28,5	55,8	15,7	100	3 540
Män	41,0	47,1	11,9	100	3 472

Av dem som i maj 2006 svarade att de skulle rösta *ja* till euron är det ca 77 procent som står fast medan ca 13 procent nu skulle rösta *nej*. Resterande 10 procent har inte någon uppfattning (se tabell 4). Bland dem som skulle ha röstat *nej* i maj 2006 skulle ca 86 procent fortfarande rösta *nej* medan ca 7 procent nu är för euron och ca 7 procent saknar uppfattning.

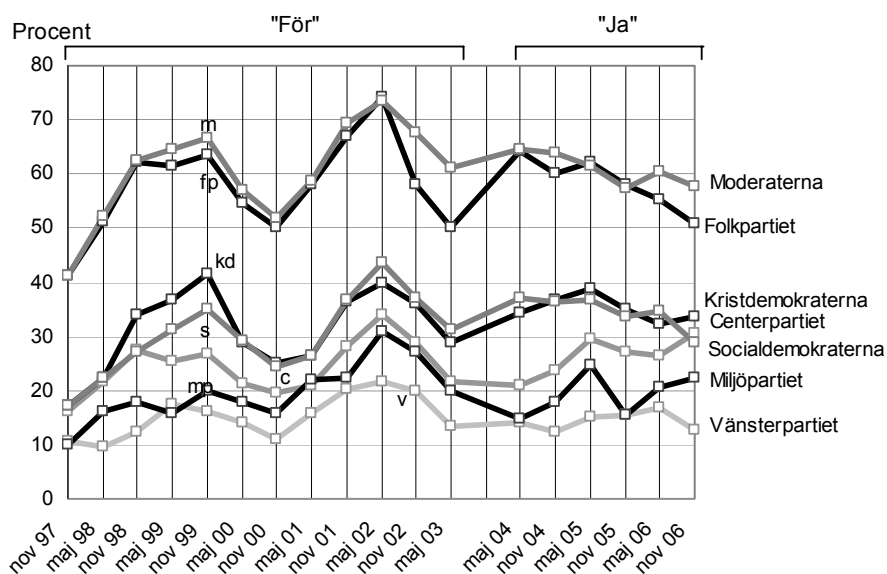
Euro-sympatierna bland partisympatisörerna

Sedan maj 2006 har andelen som skulle rösta *ja* till införandet av euron minskat bland moderaternas sympatisörer – från ca 61 till ca 58 procent. Även bland socialdemokraternas sympatisörer noteras en minskning av andelen *ja* – från ca 35 till ca 29 procent. Ovan kommenterade förändringar är statistiskt säkerställda (signifikanta). Bland folkpartisterna försätter den nedåtgående trenden när det gäller *ja*-andelen.

Andelen som svarar ”*vet ej*” på frågan om röstning vid hypotetisk folkomröstning varierar mellan ca 6 procent (övriga partier) och ca 15 procent (miljöpartiet) i november 2006.

Andel positiva till EMU/Euron efter partisympati. November och maj 1997–2006. Procent. Frågeformuleringarna: se Fakta om statistiken

I diagrammet redovisas inga resultat från november 2003 eftersom frågan då gällde hur man röstat i folkomröstningen om euron som varit i september 2003.



Tabeller

1. EU-sympati i november 2006, svarfsördelning efter euro-sympati (röstar *ja* eller *nej* till euro). Procent

1. EU preferences in November 2006 by euro preferences and sex. Per cent

Euro-sympati november 2006	För eller mot Sveriges EU-medlemskap (EU-sympati). November 2006												
	Alla				Kvinnor				Män				
	För	Mot	Vet ej	S:a	Antal svar	För	Mot	Vet ej	S:a	För	Mot	Vet ej	S:a
Röstar <i>ja</i>	79,5	7,1	13,4	100	2 434	75,8	7,5	16,6	100	82,0	6,9	11,1	100
Röstar <i>nej</i>	24,5	48,9	26,7	100	3 610	22,1	48,3	29,6	100	27,3	49,6	23,1	100
Vet ej	42,8	13,6	43,6	100	968	39,1	14,1	46,8	100	47,7	13,1	39,2	100

2. Röstar *ja* eller *nej* till euro i november 2006 (euro-sympati), svarfsördelning efter EU-sympati och kön. Procent

2. Euro preferences in November 2006 by EU preferences and sex. Per cent

EU-sympati november 2006	Röstar <i>ja</i> eller <i>nej</i> till euro. November 2006													
	Alla				Kvinnor				Män					
	JA	NEJ	Vet ej	S:a	Antal svar	JA	NEJ	Vet ej	S:a	JA	NEJ	Vet ej	S:a	
För	59,9	27,4	12,7	100	3 227	54,0	30,8	15,2	100	64,6	24,7	10,8	100	
Mot	8,4	85,2	6,4	100	2 070	6,9	86,1	7,0	100	10,2	84,2	5,6	100	
Vet ej	19,3	56,9	23,9	100	1 693	16,7	58,3	25,0	100	22,9	54,9	22,2	100	

3. EU-sympati i november 2006, svarfsördelning efter EU-sympati i maj 2006. Procent

3. EU preferences in November 2006 by EU preferences in May 2006. Per cent

EU-sympati maj 2006	För eller mot Sveriges EU-medlemskap (EU-sympati). November 2006												
	Alla				Kvinnor				Män				
	För	Mot	Vet ej	S:a	Antal svar	För	Mot	Vet ej	S:a	För	Mot	Vet ej	S:a
För	85,0	4,3	10,6	100	1 850	83,4	3,5	13,1	100	86,2	4,9	8,9	100
Mot	8,0	76,3	15,6	100	1 306	6,4	76,1	17,5	100	9,8	76,6	13,5	100
Vet ej	24,1	18,3	57,5	100	987	21,1	19,0	59,9	100	28,4	17,4	54,3	100

4. Röstar *ja* eller *nej* till euro i november 2006 (euro-sympati), svarfsördelning efter euro-sympati i maj 2006 och kön. Procent

4. Euro preferences in November 2006 by euro preferences in May 2006 and sex. Per cent

Euro-sympati maj 2006	Röstar <i>ja</i> eller <i>nej</i> till euro. November 2006													
	Alla				Kvinnor				Män					
	JA	NEJ	Vet ej	S:a	Antal svar	JA	NEJ	Vet ej	S:a	JA	NEJ	Vet ej	S:a	
Röstar <i>ja</i>	76,8	12,9	10,3	100	1 578	72,4	15,5	12,0	100	79,9	11,1	9,0	100	
Röstar <i>nej</i>	6,7	85,7	7,5	100	2 031	5,8	85,5	8,7	100	7,8	86,0	6,2	100	
Vet ej	22,1	37,8	40,1	100	534	21,6	34,6	43,9	100	22,7	42,1	35,2	100	

5. EU-sympatier. Svartsfördelning november 2006. Procent

5. EU preferences in November 2006. Per cent

Frågan löd: "Är du i huvudsak för eller mot det svenska medlemskapet i EU eller har du ingen bestämd åsikt?"

	Nov 2006												
	Alla					Kvinnor				Män			
	För	Mot	Vet ej	S:a	Antal svar	För	Mot	Vet ej	S:a	För	Mot	Vet ej	S:a
Hela urvalet	46.1	29.5	24.4	100	7 012	40.1	31.3	28.6	100	52.2	27.7	20.1	100
5:1 Ålder													
18 - 20 år	40.2	14.7	45.1	100	346	41.1	12.3	46.6	100	39.3	16.9	43.7	100
21 - 29 år	47.3	22.7	30.0	100	883	46.3	21.2	32.6	100	48.3	24.1	27.6	100
30 - 39 år	49.8	28.4	21.8	100	1 257	45.2	29.8	25.0	100	54.2	27.0	18.8	100
40 - 49 år	44.7	32.8	22.5	100	1 198	38.1	35.7	26.2	100	51.7	29.7	18.6	100
50 - 59 år	46.2	37.1	16.7	100	1 255	38.3	40.9	20.8	100	54.6	33.2	12.3	100
60 år -	45.0	29.1	25.9	100	2 073	36.8	30.7	32.5	100	53.7	27.4	18.9	100
5:2 Region													
Stormalmö	54.1	23.6	22.3	100	440	47.4	28.8	23.7	100	60.4	18.7	20.9	100
Övr. södra Götaland	45.2	31.2	23.6	100	564	36.2	35.5	28.2	100	54.5	26.7	18.8	100
Småland med öarna	44.3	32.3	23.4	100	668	38.3	34.3	27.4	100	50.3	30.4	19.3	100
Göteborgs kommun	51.0	25.6	23.4	100	351	46.8	26.3	26.9	100	55.8	24.8	19.4	100
Övriga Västsverige	44.1	33.2	22.7	100	1 023	38.2	34.7	27.0	100	50.1	31.7	18.2	100
Stockholms stad	63.6	18.3	18.1	100	547	54.4	20.5	25.2	100	74.7	15.7	9.6	100
Övr. Stockholms län	61.2	20.5	18.3	100	797	53.7	24.3	21.9	100	69.4	16.2	14.4	100
Östra Mellansverige	40.6	30.3	29.2	100	1 228	35.1	32.9	32.1	100	46.3	27.6	26.1	100
Norra Mellansverige	34.8	33.4	31.8	100	682	29.8	31.5	38.7	100	39.6	35.3	25.1	100
Mellersta & norra Norrland	33.8	39.5	26.7	100	712	29.7	38.7	31.6	100	37.3	40.1	22.6	100
5:3 Tätortsbefolkning													
Mindre än 50 procent	30.2	40.3	29.5	100	139	24.6	43.9	31.6	100	34.1	37.8	28.0	100
50 - 89 procent	40.6	33.2	26.3	100	4 303	34.9	34.1	31.0	100	46.2	32.2	21.6	100
90 - 99 procent	52.5	24.9	22.7	100	1 830	46.2	28.6	25.2	100	59.3	20.8	19.9	100
100 procent	65.4	17.8	16.8	100	740	56.2	20.4	23.5	100	75.6	15.1	9.4	100
5:4 Bostad													
Eget hem (villa etc)	46.1	31.6	22.2	100	3 893	40.7	33.4	25.9	100	51.3	30.0	18.7	100
Lägenhet, hyres	43.4	28.5	28.1	100	1 965	37.1	30.1	32.8	100	50.6	26.7	22.7	100
Lägenhet, bostadsrätt	51.7	24.6	23.7	100	1 087	44.8	27.2	28.1	100	59.2	21.8	19.1	100
5:5 Barn													
Utan barn, 18 - 34 år	48.2	20.5	31.3	100	1 370	47.1	19.5	33.4	100	49.1	21.3	29.6	100
Utan barn, 35 år -	44.8	32.0	23.2	100	3 572	36.9	34.5	28.7	100	52.8	29.5	17.7	100
Med barn, 1-2 barn	47.9	30.8	21.3	100	1 719	42.8	32.7	24.4	100	54.1	28.4	17.5	100
Med 3 barn -	41.6	33.3	25.1	100	351	34.8	31.8	33.3	100	50.3	35.3	14.4	100
5:6 Partival 2006													
Centerpartiet	45.5	35.2	19.3	100	477	39.2	34.6	26.2	100	53.0	35.9	11.1	100
Folkpartiet Liberalerna	65.9	18.3	15.9	100	460	61.0	19.3	19.7	100	71.8	17.0	11.2	100
Moderaterna	65.4	16.0	18.6	100	1 714	59.4	18.1	22.5	100	70.0	14.4	15.6	100
Kristdemokraterna	45.0	36.0	19.0	100	342	37.5	41.0	21.5	100	55.6	28.9	15.5	100
Miljöpartiet de gröna	41.4	33.8	24.8	100	331	37.5	34.9	27.6	100	46.8	32.4	20.9	100
Socialdemokraterna	40.5	31.7	27.7	100	2 098	35.4	32.2	32.4	100	45.9	31.3	22.8	100
Vänsterpartiet	19.7	60.0	20.3	100	340	17.0	62.8	20.2	100	23.0	56.6	20.4	100
Övriga partier	31.1	52.3	16.6	100	235	23.7	55.7	20.6	100	36.2	50.0	13.8	100
Ej röstat	29.3	31.0	39.7	100	784	25.6	31.1	43.4	100	33.2	30.9	35.8	100
5:7 Partisympati nov 2006													
Centerpartiet	43.9	33.8	22.3	100	417	39.8	32.9	27.3	100	48.9	34.9	16.1	100
Folkpartiet Liberalerna	70.8	14.4	14.8	100	411	69.2	13.4	17.4	100	72.7	15.5	11.8	100
Moderaterna	68.7	14.5	16.8	100	1 532	62.0	16.4	21.6	100	73.5	13.1	13.4	100
Kristdemokraterna	42.6	36.6	20.8	100	284	34.1	42.2	23.7	100	55.9	27.9	16.2	100
Miljöpartiet de gröna	36.5	36.5	26.9	100	334	31.8	36.9	31.3	100	43.4	36.0	20.6	100
Socialdemokraterna	40.5	31.5	28.0	100	2 172	34.8	32.6	32.5	100	46.2	30.3	23.4	100
Vänsterpartiet	19.8	62.2	18.0	100	323	18.4	62.0	19.6	100	21.5	62.5	16.0	100
Övriga partier	28.5	52.5	19.0	100	158	25.9	51.9	22.2	100	29.8	52.9	17.3	100
Inga sympatier/Vet ej	34.3	32.9	32.8	100	1 381	30.0	34.1	35.9	100	39.3	31.5	29.3	100

5. Forts. EU-sympatier. Svartsfördelning november 2006. Procent

5. Cont. EU preferences in November 2006. Per cent

	Nov 2006												
	Alla					Kvinnor				Män			
	För	Mot	Vet ej	S:a	Antal svar	För	Mot	Vet ej	S:a	För	Mot	Vet ej	S:a
Hela urvalet	46.1	29.5	24.4	100	7 012	40.1	31.3	28.6	100	52.2	27.7	20.1	100
5:8 Yrkesverksam													
Yrkesverksamma	48.0	30.0	21.9	100	4 610	42.2	32.1	25.7	100	53.5	28.1	18.4	100
Ej yrkesverksamma	42.5	28.6	28.9	100	2 393	36.7	29.9	33.4	100	49.4	27.0	23.5	100
5:9 Socioekonomisk grupp (inkl. ej yrkesverksamma)													
Arbetare	31.4	37.2	31.4	100	2 660	26.0	37.3	36.8	100	36.5	37.1	26.4	100
Ej facklärd, varuprod.	33.9	35.7	30.4	100	401	23.1	31.4	45.5	100	38.6	37.5	23.9	100
Ej facklärd, tjänsteprod.	31.1	35.3	33.6	100	1 093	26.6	36.8	36.6	100	39.4	32.6	27.9	100
Facklärd, varuprod.	33.2	40.1	26.7	100	671	26.4	43.4	30.2	100	33.8	39.8	26.4	100
Facklärd, tjänsteprod	27.5	38.8	33.7	100	495	25.6	39.2	35.2	100	35.9	37.0	27.2	100
Tjänstemän	57.5	24.9	17.6	100	3 056	49.6	28.6	21.8	100	67.1	20.4	12.5	100
Lägre I (- 2 års utb.)	40.3	34.3	25.4	100	335	39.2	33.6	27.2	100	44.3	37.1	18.6	100
Lägre II (2 - 3 års utb.)	50.6	28.8	20.6	100	496	41.2	33.7	25.1	100	63.9	22.0	14.1	100
Mellan (3 - 6 års utb.)	55.1	27.2	17.7	100	1 303	50.3	28.9	20.7	100	61.4	24.8	13.8	100
Högre (6 - års utb.)	70.8	16.2	13.0	100	922	61.9	20.5	17.6	100	77.1	13.1	9.8	100
Ensamföretagare	53.4	26.0	20.6	100	335	48.3	25.9	25.9	100	56.2	26.0	17.8	100
Övriga företagare	57.0	26.6	16.4	100	286	55.7	27.1	17.1	100	57.4	26.4	16.2	100
Lantbrukare	30.2	38.4	31.4	100	86	12.8	48.7	38.5	100	44.7	29.8	25.5	100
Studerande	49.3	21.3	29.4	100	483	47.6	22.9	29.5	100	51.4	19.2	29.3	100
5:10 Socioekonomisk grupp (yrkesverksamma)													
Arbetare	33.4	36.8	29.8	100	1 801	28.1	37.5	34.4	100	37.6	36.2	26.1	100
Ej facklärd, varuprod.	35.8	35.8	28.4	100	271	27.0	30.2	42.9	100	38.5	37.5	24.0	100
Ej facklärd, tjänsteprod.	35.4	34.0	30.6	100	697	29.8	36.6	33.7	100	43.6	30.3	26.1	100
Facklärd, varuprod.	33.1	39.9	27.0	100	459	28.6	46.4	25.0	100	33.4	39.4	27.1	100
Facklärd, tjänsteprod	28.1	39.0	32.9	100	374	25.9	39.5	34.6	100	37.0	37.0	26.0	100
Tjänstemän	57.9	25.5	16.7	100	2 278	50.2	29.3	20.5	100	67.5	20.7	11.9	100
Lägre I (- 2 års utb.)	42.6	38.6	18.8	100	202	38.2	40.8	21.0	100	57.8	31.1	11.1	100
Lägre II (2 - 3 års utb.)	51.4	28.4	20.3	100	370	41.6	33.6	24.8	100	64.7	21.2	14.1	100
Mellan (3 - 6 års utb.)	54.2	28.3	17.5	100	989	50.2	29.0	20.8	100	60.0	27.3	12.8	100
Högre (6 - års utb.)	70.6	16.3	13.1	100	717	62.0	21.1	16.9	100	77.2	12.6	10.1	100
Ensamföretagare	56.0	25.6	18.3	100	273	51.0	25.0	24.0	100	58.8	26.0	15.3	100
Övriga företagare	58.4	28.7	12.9	100	209	55.0	35.0	10.0	100	59.2	27.2	13.6	100
Lantbrukare	35.0	40.0	25.0	100	20	16.7	33.3	50.0	100	42.9	42.9	14.3	100
5:11 Arbetsgivare (yrkesverksamma)													
Offentlig sektor	43.8	33.2	23.1	100	1 707	39.7	34.2	26.1	100	52.8	30.8	16.4	100
Statligt anställda	56.0	26.3	17.6	100	391	55.2	25.8	19.1	100	56.9	26.9	16.2	100
Kommunalt anställda	38.9	35.2	25.9	100	1 017	35.4	35.6	29.0	100	48.4	34.2	17.5	100
Landstingsanställda	44.1	35.1	20.7	100	299	40.2	36.9	22.8	100	60.3	27.6	12.1	100
Privat sektor	49.4	28.6	22.1	100	2 339	44.2	30.1	25.7	100	52.5	27.7	19.9	100
Anställda arbetare	35.9	35.1	29.0	100	1 170	31.7	32.9	35.4	100	37.7	36.1	26.2	100
Anställda tjänstemän	62.9	22.0	15.1	100	1 169	52.6	28.2	19.2	100	71.3	16.9	11.8	100
5:12 Fackförening (yrkesverksamma)													
Ej anställd	55.6	27.2	17.2	100	545	48.8	28.1	23.1	100	58.4	26.8	14.8	100
LO	32.0	38.4	29.5	100	1 504	26.9	38.8	34.4	100	36.6	38.1	25.2	100
TCO	49.9	31.7	18.4	100	1 005	43.7	34.5	21.8	100	60.5	27.0	12.5	100
SACO	65.8	19.3	14.9	100	476	60.2	23.0	16.8	100	72.3	15.0	12.7	100
Annan	56.7	26.9	16.4	100	134	61.7	23.3	15.0	100	52.7	29.7	17.6	100
Ej ansluten	57.4	22.6	20.0	100	920	49.2	25.9	24.9	100	63.3	20.2	16.5	100
5:13 Utbildningsnivå													
Förgymnasial utbildning	35.1	32.9	32.0	100	1 345	29.3	32.0	38.6	100	39.6	33.6	26.7	100
Gymnasial utbildning	40.6	34.8	24.7	100	2 927	34.2	37.7	28.1	100	46.7	31.9	21.3	100
Eftergym. utb. < 3 år	59.4	24.7	15.9	100	904	54.5	26.3	19.3	100	65.1	22.8	12.1	100
Eftergym. utb. minst 3 år	66.3	19.7	14.0	100	1 181	58.5	23.7	17.8	100	76.3	14.6	9.1	100
Okänd utbildning	38.5	23.4	38.2	100	655	28.8	24.9	46.3	100	50.7	21.4	27.9	100
5:14 Utländsk/svensk bakgrund													
Utländsk bakgrund	49.9	21.6	28.6	100	756	45.2	22.9	31.9	100	55.3	20.1	24.6	100
Svensk bakgrund	45.6	30.5	23.9	100	6 256	39.5	32.4	28.2	100	51.8	28.6	19.6	100

6. Euro-sympatier. Svartsfördelning november 2006. Procent

6. Euro preferences in November 2006. Per cent

Frågan löd: "Om vi i dag skulle ha folkomröstning om att ersätta kronan som valuta, skulle du då rösta ja eller nej till att införa euron som valuta i Sverige?"

	Nov 2006												
	Alla					Kvinnor				Män			
	Ja	Nej	Vet ej	S:a	Antal svar	Ja	Nej	Vet ej	S:a	Ja	Nej	Vet ej	S:a
Hela urvalet	34.7	51.5	13.8	100	7 012	28.5	55.8	15.7	100	41.0	47.1	11.9	100
6:1 Ålder													
18 - 20 år	24.6	66.2	9.2	100	346	22.7	66.3	11.0	100	26.2	66.1	7.7	100
21 - 29 år	33.5	52.8	13.7	100	883	29.1	57.0	14.0	100	37.7	48.8	13.5	100
30 - 39 år	34.8	51.7	13.5	100	1 257	28.5	55.9	15.6	100	40.8	47.7	11.6	100
40 - 49 år	34.7	53.3	11.9	100	1 198	27.3	58.8	13.8	100	42.7	47.4	9.9	100
50 - 59 år	37.9	50.4	11.7	100	1 255	32.0	54.9	13.1	100	44.1	45.6	10.3	100
60 år -	34.9	47.9	17.1	100	2 073	27.8	52.4	19.8	100	42.5	43.3	14.3	100
6:2 Region													
Storlänsmö	43.4	46.6	10.0	100	440	37.7	49.3	13.0	100	48.9	44.0	7.1	100
Övr. södra Götaland	38.7	48.9	12.4	100	564	30.7	56.1	13.2	100	46.9	41.5	11.6	100
Småland med öarna	35.5	50.7	13.8	100	668	31.0	55.1	13.9	100	39.9	46.4	13.7	100
Göteborgs kommun	34.8	49.6	15.7	100	351	22.0	57.0	21.0	100	49.1	41.2	9.7	100
Övriga Västsverige	33.2	54.0	12.8	100	1 023	27.4	56.9	15.6	100	39.2	50.9	9.9	100
Stockholms stad	42.0	42.8	15.2	100	547	34.6	49.0	16.4	100	51.0	35.3	13.7	100
Övr. Stockholms län	39.6	43.9	16.4	100	797	32.8	49.2	18.1	100	47.1	38.2	14.7	100
Östra Mellansverige	32.2	53.7	14.2	100	1 228	26.2	58.1	15.7	100	38.5	49.0	12.5	100
Norra Mellansverige	30.6	55.4	13.9	100	682	25.0	59.5	15.5	100	36.1	51.4	12.4	100
Mellersta & norra Norrland	24.7	62.2	13.1	100	712	20.7	64.4	14.9	100	28.0	60.4	11.6	100
6:3 Tätortsbefolkning													
Mindre än 50 procent	22.3	61.2	16.5	100	139	21.1	59.6	19.3	100	23.2	62.2	14.6	100
50 - 89 procent	32.1	54.5	13.4	100	4 303	26.7	58.7	14.6	100	37.4	50.5	12.2	100
90 - 99 procent	38.6	47.5	13.9	100	1 830	30.0	52.4	17.6	100	47.9	42.2	9.8	100
100 procent	42.7	41.6	15.7	100	740	35.8	47.7	16.5	100	50.3	34.9	14.8	100
6:4 Bostad													
Eget hem (villa etc)	36.2	51.5	12.4	100	3 893	30.4	55.7	13.8	100	41.6	47.5	11.0	100
Lägenhet, hyres	29.3	54.4	16.3	100	1 965	23.5	57.4	19.0	100	36.0	50.8	13.2	100
Lägenhet, bostadsrätt	39.9	47.5	12.6	100	1 087	32.1	53.8	14.0	100	48.3	40.6	11.1	100
6:5 Barn													
Utan barn, 18 - 34 år	33.2	54.7	12.0	100	1 370	28.8	58.1	13.0	100	36.8	52.0	11.2	100
Utan barn, 35 år -	35.1	49.8	15.1	100	3 572	28.8	53.8	17.5	100	41.4	45.8	12.8	100
Med barn, 1-2 barn	36.2	51.1	12.6	100	1 719	29.4	57.0	13.6	100	44.5	44.1	11.4	100
Med 3 barn -	29.3	57.8	12.8	100	351	21.2	61.1	17.7	100	39.9	53.6	6.5	100
6:6 Partival 2006													
Centerpartiet	29.8	60.2	10.1	100	477	26.9	61.2	11.9	100	33.2	59.0	7.8	100
Folkpartiet Liberalerna	50.7	37.6	11.7	100	460	42.9	43.3	13.8	100	60.2	30.6	9.2	100
Moderaterna	55.3	32.0	12.8	100	1 714	49.1	37.2	13.7	100	60.0	28.0	12.0	100
Kristdemokraterna	32.5	54.4	13.2	100	342	26.5	57.5	16.0	100	40.8	50.0	9.2	100
Miljöpartiet de gröna	23.6	60.7	15.7	100	331	20.8	61.5	17.7	100	27.3	59.7	12.9	100
Socialdemokraterna	27.7	57.3	15.0	100	2 098	22.2	60.3	17.5	100	33.6	54.1	12.3	100
Vänsterpartiet	11.2	78.8	10.0	100	340	11.2	79.8	9.0	100	11.2	77.6	11.2	100
Övriga partier	25.5	68.5	6.0	100	235	21.6	72.2	6.2	100	28.3	65.9	5.8	100
Ej röstat	23.5	59.7	16.8	100	784	17.3	64.4	18.3	100	29.9	54.8	15.3	100
6:7 Partisympati nov 2006													
Centerpartiet	30.5	60.0	9.6	100	417	27.7	60.6	11.7	100	33.9	59.1	7.0	100
Folkpartiet Liberalerna	50.9	37.7	11.4	100	411	43.3	42.0	14.7	100	59.9	32.6	7.5	100
Moderaterna	57.8	29.8	12.3	100	1 532	51.8	34.7	13.5	100	62.2	26.3	11.5	100
Kristdemokraterna	33.5	53.2	13.4	100	284	26.6	57.2	16.2	100	44.1	46.8	9.0	100
Miljöpartiet de gröna	22.2	63.2	14.7	100	334	18.7	65.2	16.2	100	27.2	60.3	12.5	100
Socialdemokraterna	28.7	57.5	13.8	100	2 172	23.1	60.9	16.0	100	34.4	54.0	11.5	100
Vänsterpartiet	12.7	77.7	9.6	100	323	13.4	78.2	8.4	100	11.8	77.1	11.1	100
Övriga partier	21.5	72.2	6.3	100	158	24.1	72.2	3.7	100	20.2	72.1	7.7	100
Inga sympatier/Vet ej	25.0	55.9	19.1	100	1 381	19.2	59.8	21.0	100	31.6	51.4	17.0	100

6. Forts. Euro-sympatier. Svartsfördelning november 2006. Procent

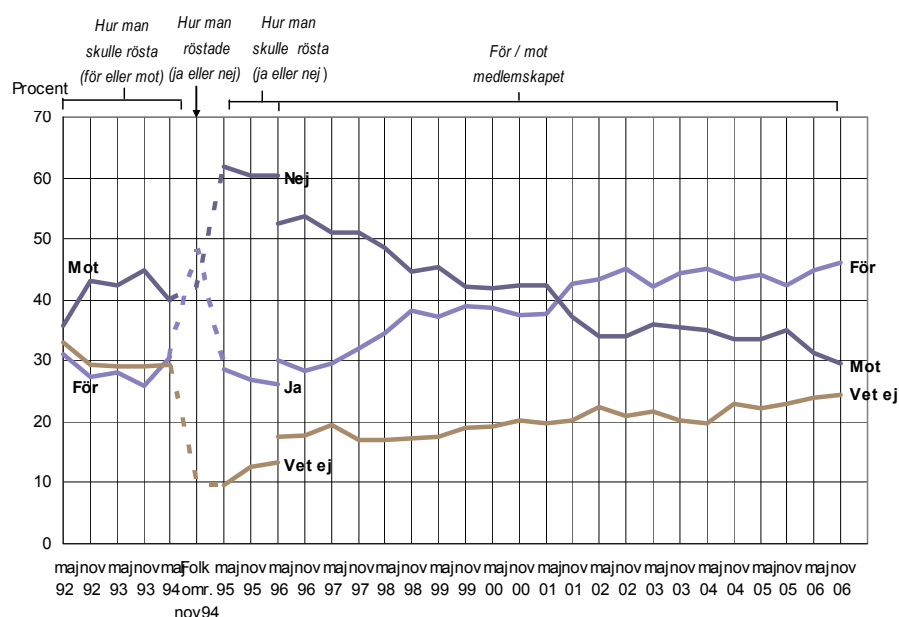
6. Cont. Euro preferences in November 2006. Per cent

	Nov 2006												
	Alla					Kvinnor				Män			
	Ja	Nej	Vet ej	S:a	Antal svar	Ja	Nej	Vet ej	S:a	Ja	Nej	Vet ej	S:a
Hela urvalet	34.7	51.5	13.8	100	7 012	28.5	55.8	15.7	100	41.0	47.1	11.9	100
6:8 Yrkesverksam													
Yrkesverksamma	37.3	50.4	12.3	100	4 610	30.8	55.0	14.2	100	43.3	46.1	10.6	100
Ej yrkesverksamma	29.8	53.7	16.4	100	2 393	24.8	57.3	18.0	100	36.0	49.4	14.5	100
6:9 Socioekonomisk grupp (inkl. ej yrkesverksamma)													
Arbetare	24.3	61.9	13.8	100	2 660	19.5	64.7	15.8	100	28.8	59.2	11.9	100
Ej facklärd, varuprod.	25.4	58.9	15.7	100	401	19.0	59.5	21.5	100	28.2	58.6	13.2	100
Ej facklärd, tjänsteprod.	22.4	62.9	14.7	100	1 093	18.3	65.4	16.3	100	30.0	58.2	11.7	100
Facklärd, varuprod.	26.7	61.3	12.1	100	671	17.0	67.9	15.1	100	27.5	60.7	11.8	100
Facklärd, tjänsteprod	24.4	63.0	12.5	100	495	22.1	64.8	13.2	100	34.8	55.4	9.8	100
Tjänstemän	43.7	43.1	13.2	100	3 056	35.0	49.4	15.6	100	54.4	35.5	10.2	100
Lägre I (- 2 års utb.)	27.2	56.4	16.4	100	335	24.9	57.7	17.4	100	35.7	51.4	12.9	100
Lägre II (2 - 3 års utb.)	41.5	47.4	11.1	100	496	29.9	56.0	14.1	100	58.0	35.1	6.8	100
Mellan (3 - 6 års utb.)	42.0	45.4	12.6	100	1 303	37.1	48.3	14.5	100	48.4	41.6	10.0	100
Högre (6 - års utb.)	53.4	32.8	13.9	100	922	41.7	40.7	17.6	100	61.6	27.2	11.3	100
Ensamföretagare	42.1	42.7	15.2	100	335	43.1	44.8	12.1	100	41.6	41.6	16.9	100
Övriga företagare	47.2	39.9	12.9	100	286	42.9	38.6	18.6	100	48.6	40.3	11.1	100
Lantbrukare	18.6	61.6	19.8	100	86	10.3	71.8	17.9	100	25.5	53.2	21.3	100
Studerande	28.2	59.8	12.0	100	483	25.8	62.5	11.6	100	31.3	56.3	12.5	100
6:10 Socioekonomisk grupp (yrkesverksamma)													
Arbetare	26.4	61.9	11.7	100	1 801	21.3	65.2	13.5	100	30.4	59.3	10.3	100
Ej facklärd, varuprod.	27.3	60.1	12.5	100	271	25.4	57.1	17.5	100	27.9	61.1	11.1	100
Ej facklärd, tjänsteprod.	26.0	61.5	12.5	100	697	20.7	64.9	14.4	100	33.4	56.8	9.8	100
Facklärd, varuprod.	27.7	62.1	10.2	100	459	21.4	67.9	10.7	100	28.1	61.7	10.2	100
Facklärd, tjänsteprod	24.9	63.6	11.5	100	374	21.3	67.1	11.6	100	39.7	49.3	11.0	100
Tjänstemän	44.0	43.7	12.3	100	2 278	34.9	50.2	14.8	100	55.3	35.5	9.2	100
Lägre I (- 2 års utb.)	26.7	60.9	12.4	100	202	22.9	65.0	12.1	100	40.0	46.7	13.3	100
Lägre II (2 - 3 års utb.)	41.1	48.1	10.8	100	370	29.0	57.0	14.0	100	57.7	35.9	6.4	100
Mellan (3 - 6 års utb.)	42.1	46.1	11.8	100	989	37.3	49.3	13.4	100	48.9	41.5	9.6	100
Högre (6 - års utb.)	53.0	33.2	13.8	100	717	40.6	39.9	19.5	100	62.6	28.0	9.4	100
Ensamföretagare	45.8	39.2	15.0	100	273	46.9	41.7	11.5	100	45.2	37.9	16.9	100
Övriga företagare	49.8	39.2	11.0	100	209	52.5	37.5	10.0	100	49.1	39.6	11.2	100
Lantbrukare	35.0	55.0	10.0	100	20	33.3	50.0	16.7	100	35.7	57.1	7.1	100
6:11 Arbetsgivare (yrkesverksamma)													
Offentlig sektor	31.8	55.2	13.0	100	1 707	28.2	57.3	14.4	100	39.8	50.4	9.8	100
Statligt anställda	41.2	45.5	13.3	100	391	36.1	46.4	17.5	100	46.2	44.7	9.1	100
Kommunalt anställda	28.1	58.9	13.0	100	1 017	26.0	60.1	13.9	100	33.8	55.6	10.5	100
Landstingsanställda	32.1	55.2	12.7	100	299	28.6	57.7	13.7	100	46.6	44.8	8.6	100
Privat sektor	39.6	49.2	11.2	100	2 339	32.0	54.2	13.8	100	44.1	46.2	9.7	100
Anställda arbetare	28.3	60.4	11.3	100	1 170	23.4	62.9	13.7	100	30.4	59.4	10.2	100
Anställda tjänstemän	50.9	37.9	11.2	100	1 169	37.7	48.4	13.9	100	61.6	29.3	9.0	100
6:12 Fackförening (yrkesverksamma)													
Ej anställd	44.6	41.8	13.6	100	545	43.1	43.8	13.1	100	45.2	41.0	13.8	100
LO	24.9	63.2	12.0	100	1 504	19.9	65.9	14.1	100	29.2	60.7	10.0	100
TCO	39.4	50.0	10.5	100	1 005	32.8	54.1	13.2	100	51.0	43.1	6.0	100
SACO	46.2	37.8	16.0	100	476	37.5	41.4	21.1	100	56.4	33.6	10.0	100
Annan	47.8	42.5	9.7	100	134	45.0	45.0	10.0	100	50.0	40.5	9.5	100
Ej ansluten	45.0	43.0	12.0	100	920	35.2	52.6	12.2	100	52.1	36.1	11.8	100
6:13 Utbildningsnivå													
Förgymnasial utbildning	29.1	57.2	13.8	100	1 345	23.8	60.0	16.2	100	33.2	54.9	11.8	100
Gymnasial utbildning	31.7	56.8	11.5	100	2 927	25.9	61.8	12.3	100	37.3	51.9	10.7	100
Eftergym. utb. < 3 år	41.7	46.7	11.6	100	904	34.4	52.6	13.0	100	50.1	39.9	10.0	100
Eftergym. utb. minst 3 år	48.6	36.7	14.6	100	1 181	41.1	41.1	17.8	100	58.2	31.2	10.6	100
Okänd utbildning	25.0	49.3	25.6	100	655	16.2	56.2	27.7	100	36.2	40.7	23.1	100
6:14 Utländsk/svensk bakgrund													
Utländsk bakgrund	37.0	49.5	13.5	100	756	31.7	53.1	15.2	100	43.3	45.3	11.5	100
Svensk bakgrund	34.4	51.7	13.8	100	6 256	28.1	56.1	15.7	100	40.8	47.3	11.9	100

Diagram

1. EU-sympatierna från maj 1992 till november 2006. Procent

1. EU preferences May 1992 – November 2006. Per cent



Från maj 1992 till maj 1994 ställdes frågan: "Om vi idag skulle ha folkomröstning om Sveriges anslutning till EU, hur skulle Ni då rösta – för eller mot anslutning?"

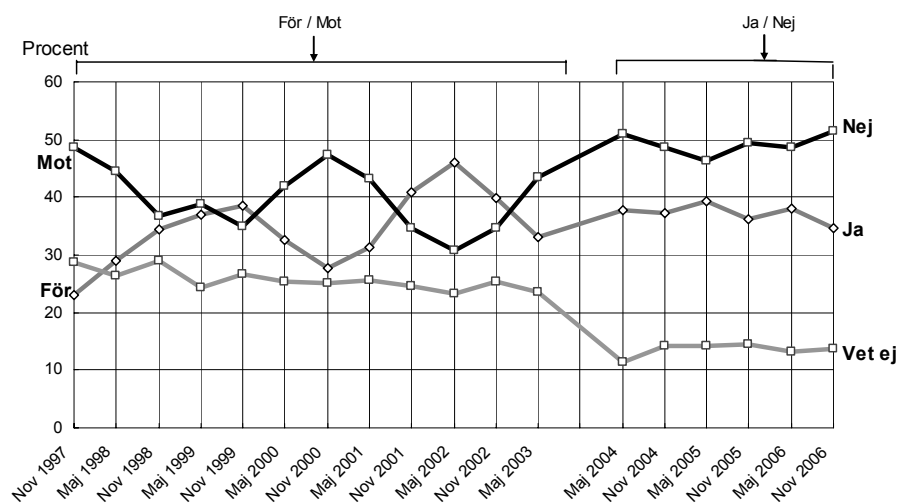
I november 1994 ställdes frågan: "Röstade Ni ja eller nej i folkomröstningen?"

Från maj 1995 till maj 1996 ställdes frågan: "Om vi idag skulle ha folkomröstning om Sveriges medlemskap i EU hur skulle du då rösta – ja eller nej till medlemskap?"

Sedan maj 1996 ställs frågan: "Är du i huvudsak för eller mot det svenska medlemskapet i EU eller har du ingen bestämd åsikt?"

2. EMU/Euro-sympatierna från november 1997 till november 2006. Procent

2. EMU/Euro preferences November 1997 – November 2006. Per cent



Fakta om statistiken

Detta omfattar statistiken

I Partisymptiundersökningen som SCB genomförde i november 2006 (PSU november-06) tillfrågades de utvalda också om inställningen till EU och euron. EU-frågan löd: "Är du i huvudsak *för* eller *mot* det svenska medlemskapet i EU eller har du ingen bestämd åsikt?". Euro-sympatierna mäts sedan i maj 2004 med en fråga som anknyter till folkomröstningen om euron – "Om vi idag skulle ha folkomröstning om att ersätta kronan som valuta, skulle du då rösta *ja* eller *nej* till att införa euron som valuta i Sverige?". I maj 2003 löd frågan: "I höst har vi folkomröstning i Sverige. Hur skulle du göra om folkomröstningen var idag? Skulle du rösta *ja* eller *nej* på frågan: 'Anser du att Sverige skall införa euron som valuta?'". Tidigare (tom. november 2002) mättes EMU-sympatier med frågan: "Flera länder inom EU har bildat den europeiska valutaunionen – EMU – som bl.a. innebär gemensam valuta i dessa länder. Om vi skulle rösta om en svensk anslutning till EMU, hur skulle du då rösta – *för* eller *mot* anslutning?".

Så görs statistiken

I PSU november 2006 gjordes intervjuerna per telefon med ett rikstäckande slumpmässigt sannolikhetsurval omfattande 9 294 svenska medborgare i åldrarna 18 år och uppåt. Av dessa kunde 9,4 procent inte anträffas (inkl. hemligt telefonnummer och saknar telefon) medan 3,1 procent var alltför sjuka för att intervjuas och 12,0 procent inte ville medverka i undersökningen. Bortfallet uppgick därmed till 24,6 procent. Det förekommer också att personer som medverkat i undersökningen inte velat besvara vissa enskilda frågor.

Intervjuerna gjordes under perioden den 30 oktober till den 24 november 2006. SCB:s nästa partisymptiundersökning genomförs i maj 2007.

Statistikens tillförlitlighet

Felmarginaler: Redovisade procenttal är skattningar varför hänsyn till osäkerheten i dessa måste tas då slutsatser dras. Storleken på felmarginalerna (\pm halva 95-procentiga konfidensintervallet) beror dels på procenttalets storlek och dels på antalet svar som skattningen beräknas på (bastalet). För några kombinationer av antal svar och procenttalsskattningar ges felmarginalerna i tabellen nedan.

Antal svar	Procenttalsskattning								
	90/10	85/15	80/20	75/25	70/30	65/35	60/40	55/45	50
100	$\pm 5,9$	$\pm 7,0$	$\pm 7,8$	$\pm 8,5$	$\pm 9,0$	$\pm 9,4$	$\pm 9,6$	$\pm 9,8$	$\pm 9,8$
200	$\pm 4,2$	$\pm 5,0$	$\pm 5,5$	$\pm 6,0$	$\pm 6,0$	$\pm 6,6$	$\pm 6,8$	$\pm 6,9$	$\pm 6,9$
400	$\pm 2,9$	$\pm 3,5$	$\pm 3,9$	$\pm 4,2$	$\pm 4,5$	$\pm 4,7$	$\pm 4,8$	$\pm 4,9$	$\pm 4,9$
600	$\pm 2,4$	$\pm 2,9$	$\pm 3,2$	$\pm 3,5$	$\pm 3,7$	$\pm 3,8$	$\pm 3,9$	$\pm 4,0$	$\pm 4,0$
1000	$\pm 1,9$	$\pm 2,2$	$\pm 2,5$	$\pm 2,7$	$\pm 2,8$	$\pm 3,0$	$\pm 3,0$	$\pm 3,1$	$\pm 3,1$
1500	$\pm 1,5$	$\pm 1,8$	$\pm 2,0$	$\pm 2,2$	$\pm 2,3$	$\pm 2,4$	$\pm 2,5$	$\pm 2,5$	$\pm 2,5$
3000	$\pm 1,1$	$\pm 1,3$	$\pm 1,4$	$\pm 1,6$	$\pm 1,6$	$\pm 1,7$	$\pm 1,8$	$\pm 1,8$	$\pm 1,8$
6000	$\pm 0,8$	$\pm 0,9$	$\pm 1,0$	$\pm 1,1$	$\pm 1,2$	$\pm 1,2$	$\pm 1,2$	$\pm 1,3$	$\pm 1,3$

Bra att veta

Mer information om statistiken och dess kvalitet ges i en särskild [Beskrivning av statistiken](#) på SCB:s webbplats.

In English

Summary

EU preferences in November 2006 by sex

Question: - Are you principally for or against Sweden's membership in the EU or are you undecided?

	For	Against	Don't know	Total	Number of respondents
Total	46,1	29,5	24,4	100	7 012
Women	40,1	31,3	28,6	100	3 540
Men	52,2	27,7	20,1	100	3 472

Euro preferences in November 2006 by sex

Question: - How would you vote if there were a referendum on replacing the Swedish krona with euro today? Would you vote *yes* or *no* on the question: should Sweden introduce the euro as its official currency?

	Yes	No	Don't know	Total	Number of respondents
Total	34,7	51,5	13,8	100	7 012
Women	28,5	55,8	15,7	100	3 540
Men	41,0	47,1	11,9	100	3 472

The questions above were included in the Party Preference Survey (Partisymptiundersökningen - PSU) conducted by Statistics Sweden (SCB) twice a year, in May and November, since 1972 (Sollander, S. (1979): *The Swedish Party Preference Surveys*. Survey Statistician No. 1, February 1979).

PSU is a telephone interview survey based on a simple random sample of about 9300 citizens of voting age with no upper age limit, thus the percentages presented are estimates and not precise. The degree of uncertainty for an estimate is depending on the percentage estimated and on the number of respondents.

The interviews were conducted between October 30 and November 24. The non-response was 24.6 per cent in PSU November 2006. Those "not at home" amounted to 9.4 per cent (including unlisted telephone numbers), those indisposed, etc. to 3.1 per cent and refusals to 12.0 per cent.

List of tables

1. EU preferences in November 2006 by euro preferences and sex. Per cent	7
2. Euro preferences in November 2006 by EU preferences and sex. Per cent	7
3. EU preferences in November 2006 by EU preferences in May 2006. Per cent	7
4. Euro preferences in November 2006 by euro preferences in May 2006 and sex. Per cent	7
5. EU preferences in November 2006. Per cent	8
5. Cont. EU preferences in November 2006. Per cent	9
6. Euro preferences in November 2006. Per cent	10
6. Cont. Euro preferences in November 2006. Per cent	11

List of terms

Alla	Total
Arbetsgivare	Employment sector
Barn	Children
Befolkning	Population
Bostad	Type of dwelling
Fackförening	Trade union
Folkomröstning	Referendum
För	For
Ja	Yes
Kvinnor	Women
Medlemskap	Membership
Mot	Against
Män	Men
Nej	No
Partisympati	Party preference
Partival	Choice of Party
Procent	Per cent
Region	Region /Area
Rösta/röstar	Vote
Socioekonomisk grupp	Socio economic group
Sympati	Preference
Tätort	Densely populated area
Vet ej	Don't know
Ålder	Age